

PRO-SESF 2018

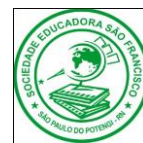
Caderno de provas - Cor ROSA

19 /11/2017

Instruções:

- ✓ Use apenas caneta esferográfica de tinta azul ou preta;
- ✓ Este caderno de provas possui 40 (quarenta) questões de múltipla escolha, sendo 20 (vinte) questões de língua Portuguesa, 20 (vinte) questões de Matemática e 1 (uma) produção textual;
- ✓ Para cada questão de múltipla escolha, com 4 (quatro) alternativas A, B, C e D, existe APENAS 1 (uma) correta;
- ✓ Confira, com máxima atenção, o caderno de provas, observando o número de questões contidas e se há defeito (s) de digitação e/ou impressão que dificultem a leitura;
- ✓ Escreva o seu nome completo no espaço indicado na capa desse caderno de provas;
- ✓ A prova tem duração máxima de 4 (quatro) horas, incluindo o tempo de responder a todas as questões do caderno de provas e preencher a folha de respostas;
- ✓ Verifique a folha de resposta e a folha de redação, em caso de haver falhas comunique imediatamente ao fiscal de sala;
- ✓ Escreva em lugar indicado na folha de respostas a cor referente a seu caderno de provas;
- ✓ Ao retirar-se definitivamente de sala, entregue a folha de respostas e a folha de redação ao fiscal de sala;

Candidato (a):



LÍNGUA PORTUGUESA

TEXTO 1

INCLUSÃO SOCIAL

Inclusão é o ato ou efeito de incluir. Assim, a inclusão social das pessoas com deficiências significa torná-las participantes da vida social, econômica e política, assegurando o respeito aos seus direitos no âmbito da Sociedade, do Estado e do Poder Público. A inclusão é um processo que acontece gradualmente, com avanços e retrocessos isto porque os seres humanos são de natureza complexa e com heranças antigas, têm preconceitos e diversas maneiras de entender o mundo. Assim sendo, torna-se difícil terminar com a exclusão e mesmo existindo leis contra a mesma, não são leis que vão mudar, de um dia para o outro, a mentalidade da sociedade assim como o seu preconceito.

As sociedades antepassadas não aceitavam a deficiência, provocando uma exclusão quase total das pessoas portadoras desta. As famílias chegavam mesmo a escondê-las da convivência com outros, isolando-as do mundo. Felizmente, o mundo desenvolveu levando a uma maior aceitação da deficiência devido ao aparecimento de novos pensamentos e mentalidades. Estas transformações aconteceram, em grande maioria, no final do século XIX e começo do século XX.

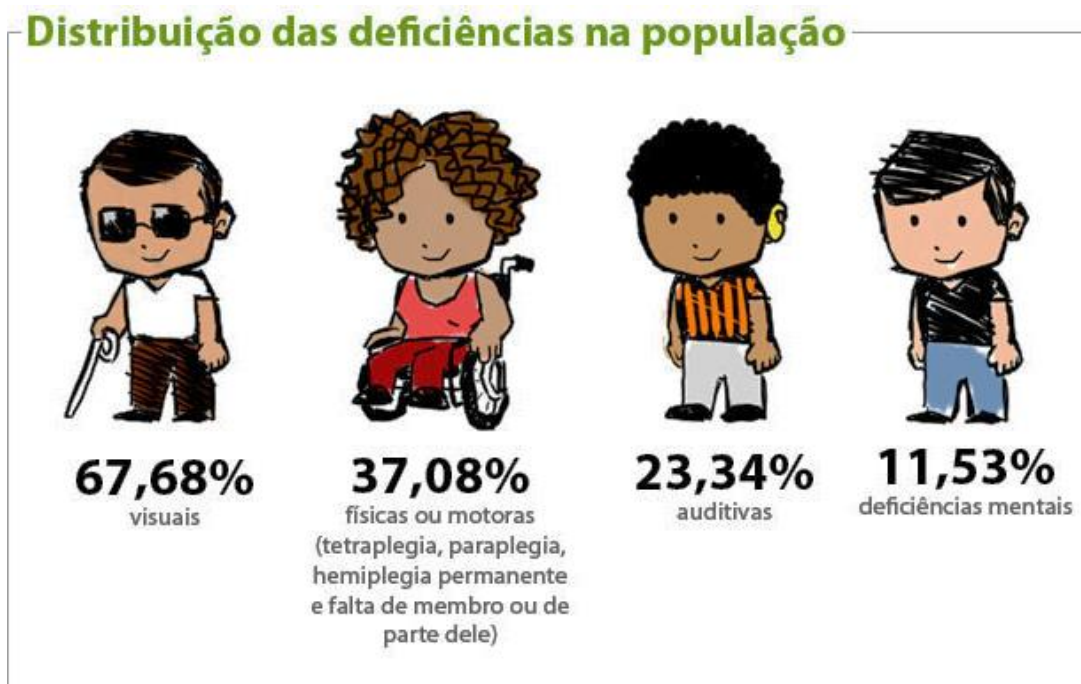
Assim a sociedade aprendeu a ser mais inclusiva, compreensiva e solidária com a deficiência. Hoje, as crianças com deficiência frequentam a escola, saem a rua, brincam, vivem como uma criança dita “normal”. No entanto, ainda temos um longo caminho a percorrer para que todas as pessoas se sintam integradas e apoiadas por todo o mundo.

Vários países já criaram leis que protegem os deficientes e que os incluem na sociedade. Um deficiente deve ser considerado um cidadão, isto é, um indivíduo que pode usufruir dos seus direitos civis, políticos, econômicos e sociais de uma sociedade assim como deve cumprir os seus deveres para com esta.

Existem muitas leis, no entanto, as atitudes de rejeição criam barreiras sociais e físicas que dificultam o processo de integração. Isto se deve ao fato da sociedade possuir um modelo de homem, ou seja, cada pessoa elege um padrão e todos os que fujam a ele são olhados de má forma. Um bom exemplo disto são os deficientes que, por vezes, também são olhados na rua como algo diferente, talvez por fugir ao modelo de homem estabelecido por cada um.

<http://www.deficiencia.no.comunidades.net/inclusao-social>

TEXTO 2



(Fonte: IBGE, 2000; Chagas, 2006; Neri et al., 2003).

TEXTO 3

A SOCIEDADE E OS DEFICIENTES

As pessoas com deficiência têm dificuldades suscetíveis de lhes limitar a atividade ou restringir a participação na vida social econômica e cultural. Essas dificuldades, resultantes da perda das funções ou estruturas do corpo, incluindo as psicológicas, poderão dificultar a mobilidade das pessoas deficientes, impedindo-as de aceder a todos os sistemas e serviços da comunidade ou de se deslocar nos locais de trabalho.

Neste sentido, o conceito de acessibilidade significa a possibilidade de acesso das pessoas com deficiência ao meio edificado público e privado, aos transportes e às tecnologias da informação e da comunicação.

Assim, garantir a acessibilidade ao meio envolvente isto é, aos serviços, produtos e equipamentos, é assegurar o exercício de cidadania e de autonomia às pessoas com deficiência.

A sociedade deve encontrar soluções relativamente à deslocação autónoma e em segurança do deficiente nos espaços abertos, no trabalho e transportes. A via pública deve ser acessível aos deficientes, não existindo barreiras arquitetônicas, como as passadeiras de peões sem rampas, levando os deficientes motores a não usufruírem do passeio e deste modo são obrigados a movimentarem-se pela estrada o que é extremamente perigoso, outra situação vergonhosa são os buracos em toda a via pública, podendo o deficiente neste caso, estar em risco constante.

Existem muitas infraestruturas públicas como tribunais e outros, que não têm boa acessibilidade, não existindo, rampas de acesso rápido, elevadores acessíveis (com espaço suficiente, equipados com informação visual, sonora e tátil), portas suficientemente largas permitindo que qualquer um as atravesse e possibilitando, igualmente, a manobra de cadeiras de rodas.



A sociedade deve sensibilizar-se e respeitar todas as áreas concebidas para os deficientes, evitando assim que sejam utilizadas incorretamente. Assim sendo devemos respeitar e lutar para uma melhor qualidade de vida, pois é preciso novas acessibilidades e preservar os direitos, dos deficientes, assegurando sempre como é óbvio, o bem-estar de todos.

<http://umcliqueumasolucao.weebly.com/a-sociedade-e-os-deficientes.html>

1- A leitura do primeiro parágrafo do TEXTO 1 permite compreender que

- (A) A inclusão social das pessoas com deficiências significa somente torná-las participantes da vida social, econômica e política.
- (B) A inclusão é um processo que acontece gradualmente, com avanços e retrocessos isto porque os seres humanos são de natureza complexa e com heranças antigas.
- (C) São leis que vão mudar a mentalidade da sociedade assim como o seu preconceito.
- (D) Torna-se impossível terminar com a exclusão mesmo existindo leis contra a mesma.

Analise o trecho a seguir retirado do TEXTO 1 para responder as questões 2 a 4.

As sociedades antepassadas não aceitavam a deficiência, provocando uma exclusão quase total das pessoas portadoras desta. As famílias chegavam mesmo a escondê-las da convivência com outros, isolando-as do mundo.

2- Sobre a frase em destaque podemos afirmar que o verbo se encontra em relação ao tempo verbal no

- (A) Pretérito
- (B) Futuro
- (C) Presente
- (D) Não existe um tempo verbal definido

3- A palavra MUNDO possui

- (A) 5 letras e 03 fonemas
- (B) 5 letras e 04 fonemas
- (C) 5 letras e 05 fonemas
- (D) 5 letras e 06 fonemas

4- A principal intenção do trecho em análise é

- (A) Criticar.
- (B) Informar.
- (C) Relatar.
- (D) Denunciar.



5- Classifique as palavras abaixo quanto à sílaba tônica.

Pássaro - Animais - Imaginação

- (A) Paroxítona - Proparoxítona - Oxítona
- (B) Proparoxítona - Paroxítona - Proparoxítona
- (C) Proparoxítona - Paroxítona - Oxítona
- (D) Paroxítona - Oxítona - Proparoxítona

6- No trecho “final do século XIX e começo do século XX” transpondo os algarismos para a escrita dos numerais teremos

- (A) Final do século dezesseis e começo do século vinte.
- (B) Final do século dezessete e começo do século vinte
- (C) Final do século dezoito e começo do século vinte.
- (D) Final do século dezenove e começo do século vinte.

7- O TEXTO 2 se classifica como

- (A) Uma tirinha
- (B) Uma história em quadrinhos
- (C) Um desenho animado.
- (D) Tabela

8- Todas as afirmações a seguir sobre o TEXTO 3 estão corretas, excerto em

- (A) As pessoas com deficiência têm dificuldades suscetíveis de lhes limitar a atividade ou restringir a participação na vida social econômica e cultural.
- (B) O conceito de acessibilidade significa a possibilidade de acesso das pessoas com deficiência ao meio edificado público e privado, aos transportes e às tecnologias da informação e da comunicação.
- (C) A via pública deve ser acessível aos deficientes adicionando barreiras arquitetônicas.
- (D) A sociedade deve sensibilizar-se e respeitar todas as áreas concebidas para os deficientes, evitando assim que sejam utilizadas incorretamente.

Analise o trecho a seguir retirado do TEXTO 3 para responder a questão 9.

*Devemos respeitar e lutar para uma melhor qualidade de vida, pois é preciso novas acessibilidades e preservar os direitos, dos **deficientes**, assegurando sempre como é óbvio, o bem-estar de todos.*



9- Analise os enunciados a seguir sobre o uso da palavra DEFICIENTES no trecho

- I. Em relação ao gênero é um substantivo definido como epiceno.
- II. É classificado como simples, comum, concreto e primitivo.
- III. Em relação ao gênero é um substantivo definido como biforme.
- IV. É classificado como simples, composto, concreto e derivado.

De acordo com as informações estão corretas apenas

- (A) I e II
- (B) II e III
- (C) III e IV
- (D) I e IV

10- No trecho “rampas de acesso rápido, elevadores acessíveis, portas suficientemente largas” sobre os adjetivos destacados podemos afirmar que

- (A) Ambos são classificados como primitivos.
- (B) Ambos são classificados como simples.
- (C) Ambos são classificados uniformes.
- (D) Ambos são classificados como pátrios.

MATEMÁTICA

11- Em classe existem menos de 40 alunos. Se o professor de Educação Física resolve formar grupos de 6 alunos, ou de 10 alunos, ou de 15 alunos, sempre sobra um aluno. Quantos alunos tem a classe?

- (A) 41 alunos
- (B) 30 alunos
- (C) 31 alunos
- (D) 21 alunos

12- Três torneiras estão com vazamento:

- Da primeira cai uma gota de 4 em 4 minutos;
- Da segunda, uma gota de 6 em 6 minutos;
- E da terceira, uma gota de 10 em 10 minutos.

Exatamente às 2 horas cai uma gota de cada torneira. A próxima vez em que pingarão juntas novamente será às:

- (A) 4 horas.
- (B) 3 horas.
- (C) 2 horas e 30 minutos.
- (D) 3 horas e 30 minutos.



13. Quantos minutos tem $\frac{3}{4}$ de hora?

- (A) 15 minutos
- (B) 30 minutos
- (C) 45 minutos
- (D) 50 minutos

14- Observe as afirmações de Rafael e Sara:

- Rafael: Tenho $\frac{1}{6}$ de 300 reais.
- Sara: Tenho $\frac{3}{8}$ de 320 reais.

A diferença entre a quantia de Sara e a de Rafael é de:

- (A) 70 reais
- (B) 80 reais
- (C) 100 reais
- (D) 120 reais

15- Simplificando a fração $\frac{605}{363}$, obtemos:

- (A) $\frac{5}{4}$
- (B) $\frac{4}{5}$
- (C) $\frac{5}{3}$
- (D) $\frac{3}{5}$



16- Um professor pediu a dois alunos que efetuassem a adição $\frac{2}{5} + \frac{3}{10}$.

- Sílvia encontrou como resposta $\frac{7}{10}$
- Claudio encontrou como resposta $\frac{14}{20}$

Então podemos afirmar que:

- (A) apenas Sílvia acertou
- (B) apenas Cláudio acertou
- (C) os dois erraram
- (D) os dois acertaram

17- O resultado de $7 \times 8 \times 9 \times \frac{1}{7} \times \frac{1}{8} \times \frac{1}{9}$ é:

- (A) 0
- (B) 1
- (C) 504
- (D) $\frac{1}{504}$

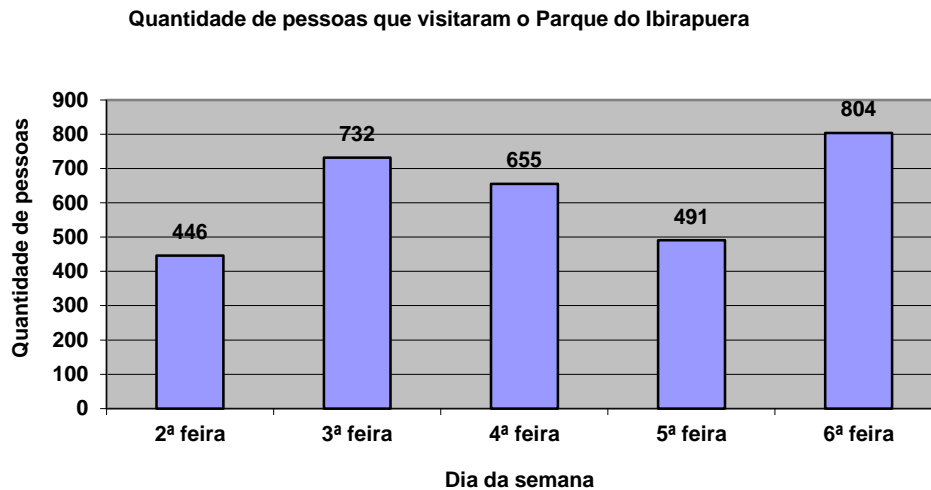
18- Qual dos números abaixo é maior que 0,12 e menor que 0,3?

- (A) 0,31
- (B) 0,29
- (C) 0,013
- (D) 0,119

19- Uma loja está com todos os seus produtos em promoção. Todos os produtos vendidos a vista tem 10% de desconto. Qual o valor do desconto para uma blusa que custa R\$ 40,00?

- (A) 0,4 reais
- (B) 4 reais
- (C) 16 reais
- (D) 20 reais

20- Observe o gráfico a seguir e responda:



Em qual dia da semana houve a **maior** quantidade de visitantes e a **menor** quantidade de visitantes?

- (A) Terça-feira e segunda-feira
- (B) Sexta-feira e terça-feira
- (C) Quinta-feira e segunda-feira
- (D) Sexta-feira e segunda-feira

CIÊNCIAS

21- Que tipo de solo tem partículas menores:

- (A) arenoso.
- (B) argiloso.
- (C) rochoso.
- (D) médio.

22- O húmus presente em certos tipos de solo é resultado:

- (A) do uso de adubos químicos.
- (B) do acúmulo de sedimentos minerais.
- (C) da decomposição das rochas.
- (D) da decomposição de restos de seres vivos.



23- A produção de água potável é cara: a água dos rios ou de outras fontes precisa passar pelas estações de tratamento e depois ser distribuída para a população. Por isso todos devemos procurar economizar. Julgue uma medida que devemos tomar para evitar o desperdício desse precioso líquido.

- (A) Deixar torneiras abertas sem necessidade.
- (B) Não ligar para vazamentos ou torneiras pingando.
- (C) Deixar a torneira aberta enquanto escova os dentes.
- (D) Ficar no banho somente o tempo necessário.

24- Quando se mistura um pouco de sal na água, tem a impressão de que ele, o sal, desapareceu. Esse tipo de mistura, em que uma substância se dissolve em outra, é chamada:

- (A) suspensão.
- (B) solução.
- (C) destilada.
- (D) heterogênea.

25- Todo o planeta Terra é envolvido por uma camada de ar. Essa camada gasosa que envolve a Terra é chamada:

- (A) hidrosfera
- (B) atmosfera
- (C) biosfera
- (D) litosfera.

GEOGRAFIA

26- Relacione corretamente as colunas:

- (1) paralelos (2) meridianos (3) latitude (4) longitude (5) linha do equador (6) Greenwich

- () Linhas imaginárias traçadas horizontalmente circulando o planeta.
- () Distância medida em graus (de 0 a 90 N e 0 a 90 S) a partir de um ponto qualquer do planeta até a linha do equador.
- () linhas imaginárias traçadas verticalmente, de um polo ao outro.
- () Distância medida em graus (de 0 a 180 L e 0 a 180 O) de um ponto qualquer do planeta até Greenwich.
- () Principal linha paralela do planeta. Divide o planeta em dois hemisférios: Norte e Sul.
- () Principal meridiano do planeta. Divide o planeta em dois hemisférios: Leste e Oeste



Se você preencher corretamente os parênteses, marque a alternativa com a sequência correta:

- (A) 1 3 2 4 5 6
- (B) 1 2 3 4 5 6
- (C) 6 5 4 3 2 1
- (D) 1 2 4 3 6 5

Leia atentamente o texto, e responda a questão 27:

A BÚSSOLA E O MAGNETISMO TERRESTRE

Nosso planeta é uma espécie de ímã gigante. Um ímã é um objeto capaz de atrair materiais metálicos como o ferro, devido à atuação de um campo magnético.

Alexandre Cherman, astrônomo da Fundação Planetário do Rio de Janeiro, explica que esse campo é gerado principalmente pelo núcleo do planeta – uma bola de ferro sólida, sob alta pressão e temperatura, que “flutua” no magma (lava em estado líquido).

Segundo o pesquisador, o campo magnético terrestre exerce uma atração sobre materiais magnetizados, e é por isso que, se suspendermos um ímã por um pedaço de barbante, por exemplo, ele se orienta na direção dos polos magnéticos, ou seja, do eixo Norte-Sul.

Por convenção, denomina-se norte do ímã o lado que aponta para o polo norte magnético terrestre e sul do ímã o que aponta para o polo sul magnético terrestre.

É exatamente isso o que chamamos de bússola – um ímã orientado no campo magnético terrestre que indica a direção norte ou sul.

(Adaptado de <http://www.invivo.fiocruz.br/cgi/cgilua.exe/sys/start.htm?infoid=798&sid=7>)

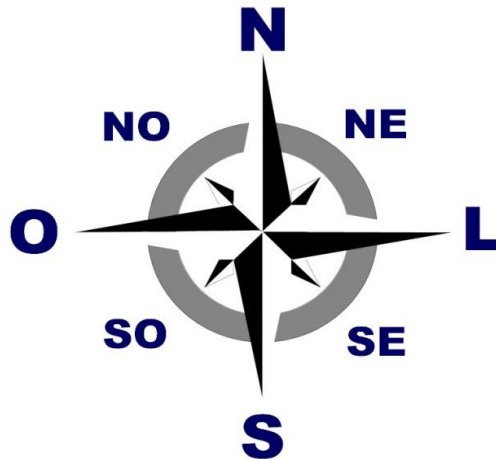
27- De acordo com o texto, marque (V) para verdadeiro e (F) para falso, depois escolha a alternativa correta:

- () Nosso planeta é uma espécie de ímã gigante.
- () o campo magnético terrestre não exerce uma atração sobre materiais magnetizados.
- () Por convenção, denomina-se norte do ímã o lado que aponta para o polo sul magnético terrestre.
- () Alexandre Cherman, astrônomo da Fundação Planetário do Rio de Janeiro, explica que esse campo é gerado principalmente pelo núcleo do planeta.

A sequência correta é

- (A) V, V, V, F.
- (B) V, F, F, V.
- (C) F, V, V, V.
- (D) V, F, F, F.

28- Observe a figura:



A figura acima representa:

- (A) Uma rosa dos ventos
- (B) Uma bola de futebol
- (C) Uma bússola
- (D) Orientação do cruzeiro do sul

29- Além da ação humana a paisagem de um lugar também está continuamente sendo transformada ao longo do tempo pela ação da natureza, muitas dessas transformações deixam marcas nas paisagens, que nos auxiliam a compreender a dinâmica natural, no passado e no presente. Qual das opções está correta em relação a dinâmica da natureza que interfere na paisagem.

- (A) ventos, chuvas, marés, erupções de vulcões.
- (B) ventos, chuvas, hidrelétricas, rios.
- (C) ventos, chuvas, marés, plantações.
- (D) ventos, chuvas, erupções de vulcões, hidrelétricas.

30- A paisagem em que predominam os aspectos originais da natureza como a vegetação, o relevo e a hidrografia é chamada de paisagem natural. Assinale a alternativa abaixo que contenha apenas paisagens naturais:

- (A) floresta, conjunto de montanhas e avenida
- (B) rodovia, edifícios e represa
- (C) geleira, floresta e conjunto de montanhas.
- (D) hidrelétrica, cidade e lago.



HISTÓRIA

31- Entre os povos do oriente médio, os hebreus foram os que mais influenciaram a cultura da civilização ocidental, uma vez que o cristianismo é considerado como uma continuação das tradições religiosas hebraicas. A partir do texto anterior, assinale a alternativa **INCORRETA**:

- (A) Originários da Arábia, os hebreus constituíram dois reinos: o de Judá e o de Israel na Palestina.
- (B) As guerras geraram a unidade política dos hebreus. Essa unidade se firmou primeiro em torno de juízes e, depois, em volta dos reis.
- (C) A religião hebraica passou por diversas fases, evoluindo do politeísmo ao monoteísmo difundido pelos profetas.
- (D) Os hebreus organizaram-se social e economicamente com base na propriedade da terra, o que deu início à Diáspora.

32- Na região onde atualmente se encontra o Líbano, instalou-se, no III milênio a. C., um povo semita, que passou a ocupar a estreita faixa de terra, com cerca de 200 quilômetros de comprimento, apertada entre o mar e as montanhas. Várias razões os levaram ao comércio marítimo, merecendo destaque sua proximidade geográfica com o Egito; a costa, que oferecia lugares para bons portos; e os cedros, principal riqueza, usados na construção de navios. O contido nesse parágrafo refere-se ao povo:

- (A) fenício.
- (B) hebreu.
- (C) sumério.
- (D) hitita.

33- Dentro de certa visão de história (chamada de materialismo histórico), **modo de produção** significou a forma como se organiza uma sociedade em função do conjunto de relações econômicas, mas também políticas e culturais, intimamente ligadas entre si e interferindo umas nas outras.

(Vicentino, Claudio. História para o Ensino Médio: história geral e do Brasil: volume único. – São Paulo: Scipione, 2001.p, 40.)



O modo de produção asiático foi praticado nas civilizações da Antiguidade. Portanto, marque a alternativa **CORRETA** sobre essa relação de trabalho no Egito Antigo.

- (A) Foi um modelo também encontrado na Mesopotâmia e consistiu numa prática de trabalho pautada na servidão coletiva, em que indivíduos exploravam a terra como membros da comunidade e serviam ao Estado que era o maior proprietário de riquezas.
- (B) Modelo de trabalho baseado na prática de regime assalariado em que os indivíduos se especializaram em uma área do sistema de produção.
- (C) Relação de trabalho constituída pela troca mútua de bens e serviços em que o Estado era o garantidor da distribuição igualitária da produção para a população egípcia.
- (D) Foi um modelo de trabalho articulado pelo Estado que monopolizou as riquezas da região. Todavia, os trabalhadores recebiam pagamentos em mercadorias e não pagavam tributos para o governo, pois camponeses e artesões possuíam uma posição privilegiada no Egito Antigo.

34- Examine as três proposições, julgando se são verdadeiras ou falsas. Em seguida, assinale a alternativa correta.

- I. A Pré-História, época compreendida entre o aparecimento do homem sobre a Terra e o uso da escrita, é dividida tradicionalmente em dois períodos: Paleolítico e Neolítico.
- II. A domesticação de animais e o surgimento da agricultura ocorreram apenas após a invenção da escrita, posterior, portanto, ao Neolítico.
- III. A duração do Paleolítico é bem mais extensa que a do Neolítico, envolvendo níveis técnicos naturalmente mais primitivos.

- (A) Todas as proposições são verdadeiras.
- (B) Apenas as proposições I e II são verdadeiras.
- (C) Apenas as proposições I e III são verdadeiras.
- (D) Todas as proposições são falsas.

35- A importância da sociedade grega na Antiguidade é tratada como uma das principais fontes de estudos acerca do passado humano. Assim sendo, o filme “300” de Zack Sinyder, baseado na HQ “Os 300 de Esparta” de Frank Miller, faz uma representação de como era articulada as ideias militaristas em Esparta. **Portanto, acerca da educação espartana, podemos destacar:**

- (A) A prioridade da educação espartana era a formação militar de seus soldados, que deveriam ser a honra e a glória de seu povo. Devido a essa ideia, os espartanos nos primeiros anos de sua educação já iniciavam os treinamentos militares e não valorizavam questões da vida ética e moral para sua formação como guerreiro.
- (B) A educação espartana valorizava acima de tudo as questões morais e poéticas na formação de seus soldados. Até os vinte anos de idade, os jovens espartanos estudavam música, teatro e poesia. Os treinamentos militares só tinham início após os vinte e um anos de idade.
- (C) Em Esparta, a educação era igual para os meninos e meninas. Ambos eram educados para serem bons administradores e bons filósofos, pois o ideal para o cidadão espartano era a formação de uma pessoa letrada e politizada.
- (D) A prática da eugenia era utilizada como um ritual religioso pelos espartanos. Ao nascer, a criança era examinada com o objetivo de saber se seu corpo era saudável ou não. Por isso, havia uma seleção de espécies logo após o nascimento, em que os considerados mais “fracos” não sobreviviam.

LÍNGUA INGLESA

36- Por qual personal pronoun “SUSAN” pode ser substituído sem modificar o sentido do texto?





- (A) You
- (B) I
- (C) She
- (D) We

O texto abaixo servirá para responder as questões 37 a 39.

Welcome to the San Diego zoo!

Kelly: Hi, folks! My name is Kelly. Welcome to the San Diego Zoo. I'm a guide here!

Student A: What's **this**?

Kelly: **This** is a monkey. It's very funny!

Student B: And what's **this**?

Kelly: **This** is a giraffe. It's very tall!

Student C: What's **that**?

Kelly: **That's** a lion. It's very big and strong! What's your favorite animal?

Student A: The bear!

Student B: The camel!

Student C: The zebra!

English in Formation. 2010. 6º ano

37 - No texto, Kelly é:

- (A) A guia de um zoológico.
- (B) Uma estudante em um zoológico.
- (C) A professora do zoológico.
- (D) A professora dos alunos.

38- De acordo com o texto, está correto apenas:

- (A) O macaco está distante do estudante A, confirmado pelo uso adequado do demonstrative pronouns **that**.
- (B) A girafa está próxima do estudante B, pois aparece o demonstrative pronouns **this** em sua fala.
- (C) O macaco está próximo do estudante C, comprovado pelo demonstrative pronouns **this**.
- (D) A girafa está distante do estudante B, pois aparece o demonstrative pronouns **that**.



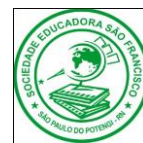
39- Na sentença “Hi, folks! My name **is** Kelly. Welcome to the San Diego Zoo. I’**m** a guide here!”, os verbos em negrito:

- (A) Pode ser contraído o “name is”, sendo reescrito “name’s” e manter o mesmo sentido.
- (B) O verbo “is” está empregado erroneamente, e deve ser substituído por “are”.
- (C) O “I’m” está erroneamente empregado e deve ser reescrito como “I am”.
- (D) A frase “I’**m** a guide here” pode ser escrita como “I **am** a guide here”, não apresentando nenhuma perda de sentido, pois o verbo está contraído no texto.

40- Observe as frases:

- I.** She’s my sister.
- II.** They are not my parents.
- III.** It’s my book.

- (A) A frase II pode ser reescrita na forma afirmativa “They aren’t my parents.”
- (B) A frase I pode ser reescrita na forma negativa contraída “She’s not my sister” ou “she isn’t my sister”.
- (C) A frase III pode ser escrita na forma interrogativa “it is my book?”.
- (D) Todas as alternativas acima estão corretas.



PRODUÇÃO TEXTUAL

ORIENTAÇÕES E CRITÉRIOS DE CORREÇÃO

Ao redigir sua resposta, use caneta esferográfica azul ou preta, escreva com letra legível, identifique-se apenas no local indicado, use o nome sugerido no comando da questão para assinar seu texto, use as informações presentes na prova, sem, no entanto, copiar trechos desta avaliação, e não faça desenhos e/ou marcas na Folha de Resposta da questão discursiva.

Será penalizado o candidato que, em sua produção textual, desrespeitar os direitos humanos.

Lembre-se de que seu texto será avaliado, levando-se em consideração os seguintes critérios:

- a) produção do gênero textual proposto no comando da questão;
- b) uso da variedade linguística adequada ao gênero textual solicitado;
- c) abordagem do tema proposto no comando da questão;
- d) uso adequado de elementos responsáveis pela textualidade (coesão, coerência, informatividade e progressão).

Com base nos textos desta prova e em seu conhecimento prévio, redija um **Artigo de Opinião** sobre o tema: **A inclusão de pessoas com deficiência na sociedade moderna**. Assuma um posicionamento em relação ao tema proposto, desenvolva argumentos para sustentar seu ponto de vista e apresente uma conclusão. Por fim, escreva um título original para seu texto e assine-o com o pseudônimo “**Sonhador**.”

TEXTO I

A frase mais repetida por todos os que trabalham com a inclusão de pessoas com deficiência é: a inclusão é um processo. É o que falamos para nós mesmos e para nossos companheiros de estrada; em momentos de comemoração e também para nos animar frente a um aparente retrocesso. Essa sentença tem complementos, dos quais o mais frequente é o que compara nosso árduo trabalho ao das “formiguinhas”. Nesse caso, lembro sempre de uma observação de Rosângela Berman Bieler, jornalista e ativista do movimento das pessoas com deficiência no Brasil: “Torço para que, um dia, esse formigueiro tão grande, que construímos com tanto afincamento, mas sem que a sociedade o visse, exploda como um vulcão, se espalhe por uma área enorme e seja visto por todos!”

Disponível em: <http://diversa.org.br/artigos/quais-sao-desafios-inclusao-pessoa-deficiencia/> (Adaptado).

TEXTO II

Hoje, no Brasil, milhares de pessoas com algum tipo de deficiência estão sendo discriminadas nas comunidades em que vivem ou sendo excluídas do mercado de trabalho. O processo de exclusão social de pessoas com deficiência ou alguma necessidade especial é tão antigo quanto a socialização do homem.

A estrutura das sociedades, desde os seus primórdios, sempre inabilitou os portadores de deficiência, marginalizando-os e privando-os de liberdade. Essas pessoas, sem respeito, sem atendimento, sem direitos, sempre foram alvo de atitudes preconceituosas e ações impiedosas.

A literatura clássica e a história do homem refletem esse pensar discriminatório, pois é mais fácil prestar atenção aos impedimentos e às aparências do que aos potenciais e capacidades de tais pessoas.

Disponível em: http://www.scielo.br/scielo.php?script=sci_arttext&pid=S0102-88392000000200008 (Adaptado).

